



## Lully

Assainissement de l'enveloppe et  
amélioration des performances thermiques

**Prestations** | Architecte projet & exécution

📍 route de Soral 174, 176, 178  
route Alphonse Ferrand 3, 5, 7, 9  
1233 Bernex (GE)

**2019 - 2021**





# De meilleures performances énergétiques.

Présentation

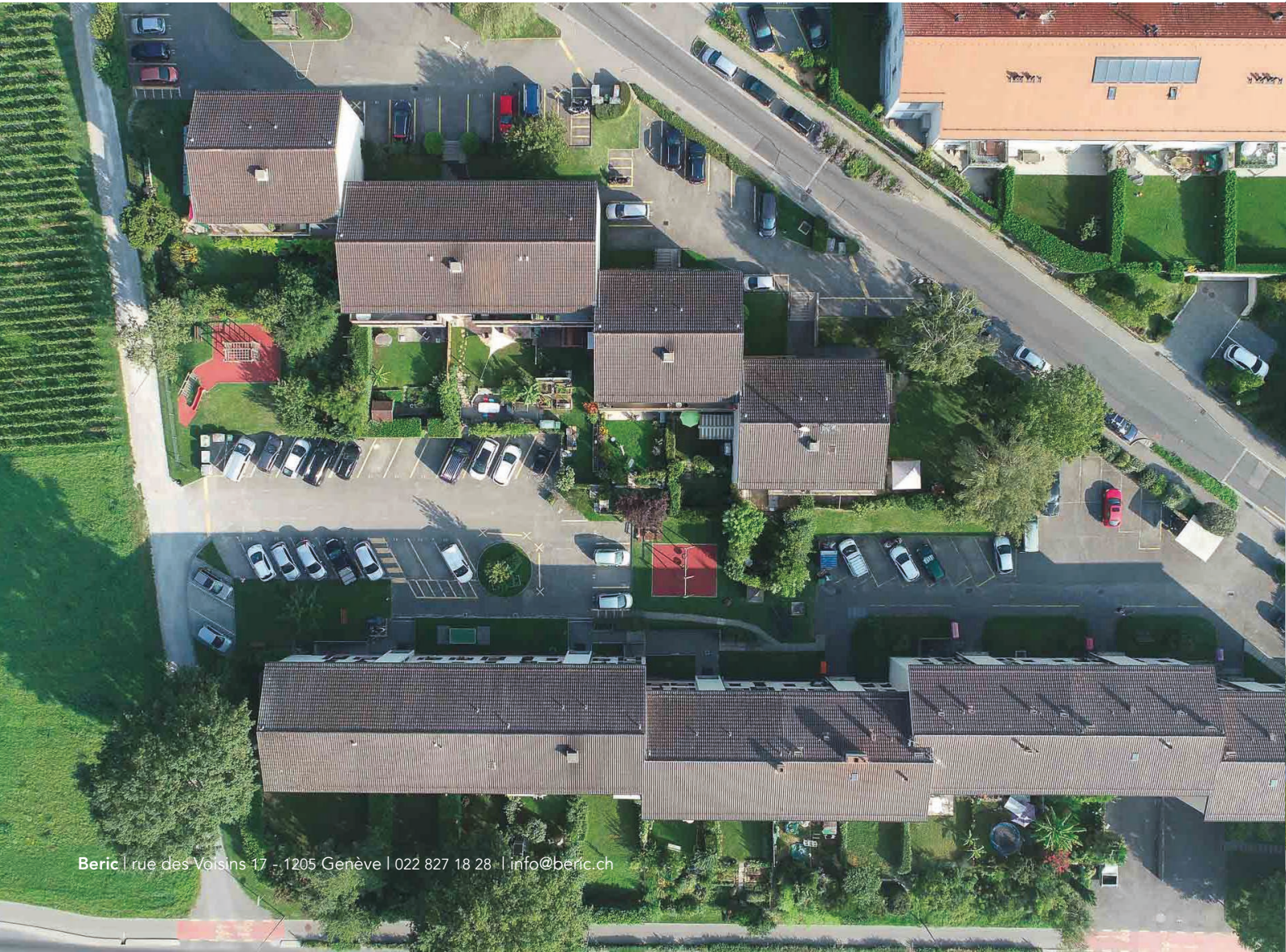
*Le présent projet s'inscrit dans un programme d'assainissement et d'amélioration des performances thermiques d'un ensemble de 48 appartements répartis en 7 bâtiments. De par son caractère architectural et historique, le village qui abrite cet ensemble fait partie d'une zone définie par l'appellation « zone 4B protégée ».*

Programme

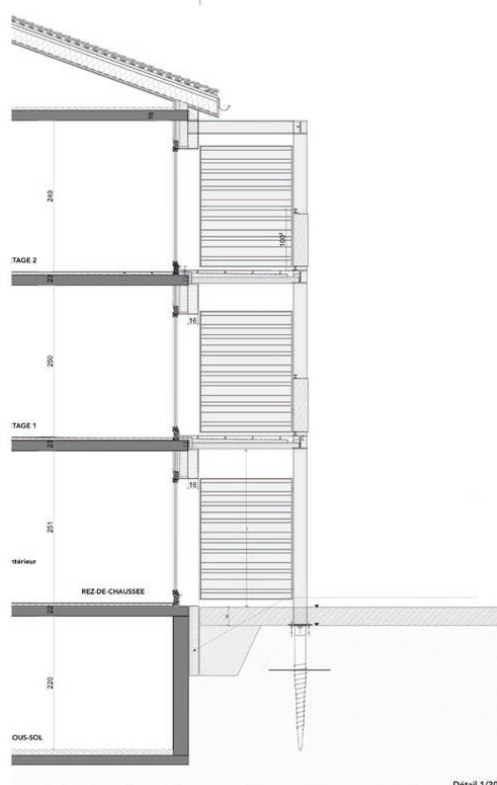
Débuté en 2019, le programme des travaux comprend le remplacement des fenêtres et la reconstruction des balcons afin de supprimer les ponts de froid tout en conservant les mêmes qualités d'habitabilité. Les fenêtres PVC sont renouvelées au profit de fenêtres bois, sur la demande de la CMNS. Les volets existants sont supprimés et remplacés par des stores à lamelles pour un meilleur confort d'utilisation. Les façades sont totalement isolées.

Projet

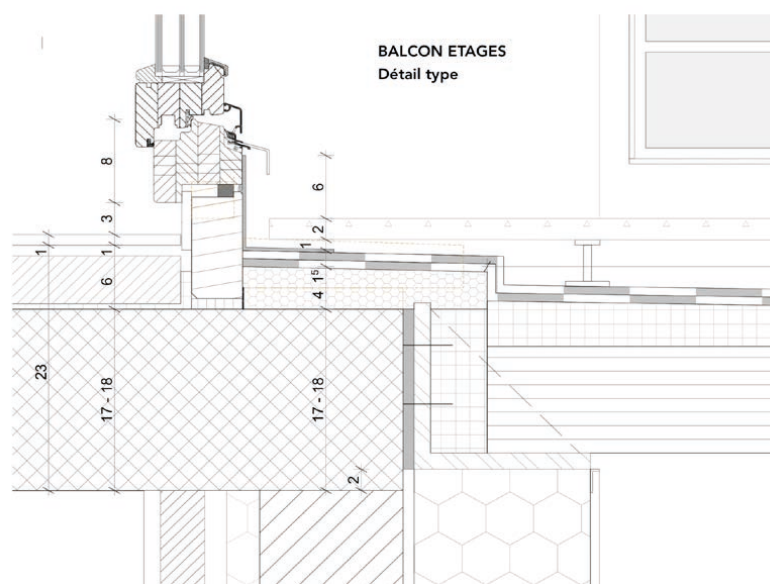
Le concept architectural repose sur un juste équilibre entre, d'une part, l'intégration de l'intervention dans le site et, d'autre part, sa mise en lumière. Dans cette optique, le choix des matériaux s'est porté sur le bois et le crépi pour leur capacité à s'intégrer au tissu rural existant et, sur le métal pour marquer l'intervention dans son époque. Le bois appelle la nature, l'organique, le végétal et, est synonyme d'authenticité. C'est pourquoi il a été choisi pour sa capacité à se fondre avec succès au tissu rural existant. Le bois exotique ou thermo-traité est privilégié pour un entretien facilité. Le site est empreint de la vie agricole environnante. Ici, le crépi se fait l'écho de l'élément terre. La technique de pose dite « au balai » offre un résultat artisanal et qualitatif qui n'est pas sans rappeler les sillons de la terre et des vignes alentour. L'ossature métallique permet de marquer l'intervention dans son époque en offrant à l'ensemble une allure contemporaine. D'un point de vue technique, elle permet la gestion du pont de froid en tête de dalle et jouit d'un montage rapide.





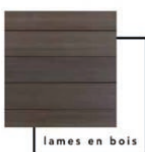


Détail 1/20



## Exécution

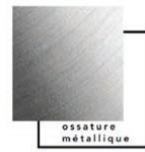
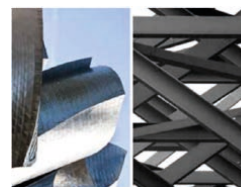
Durant toute la durée des travaux, les bâtiments sont restés occupés par les habitants. Une contrainte à laquelle nous sommes régulièrement confrontés qui nécessite néanmoins une planification et une méthodologie spécifiques. L'émission d'un planning d'intervention par phase, ciblé et précis, couplé à une communication claire et constante entre toutes les parties ont permis d'établir une base solide pour la mise en œuvre optimale des travaux. Nous avons par ailleurs dédié un système de communication aux habitants afin de lever et solutionner en temps réel les éventuelles problématiques en cours et à venir.



lames en bois



crépi au balai



ossature métallique

Prestations SIA 102 4.31 à 4.53  
Conception 2018  
Réalisation 2019 - 2021

Maître de l'Ouvrage Privé  
Architecte projet Beric  
Architecte exécution Beric

Nombre d'immeubles 7  
Nombre de niveaux REZ +2  
Montant total des travaux CHF HT 3.6 Mio