

LE HAUT DES MÉLÈZES

26 VILLAS ET 3 IMMEUBLES PPE

PRANGINS - VD

Maître de l'ouvrage
Beric Réalisations SA
Boulevard des Promenades 2
1227 Carouge

Entreprise générale
Beric Réalisations SA
Boulevard des Promenades 2
1227 Carouge
Collaborateur :
Nicolas Longo, architecte

Architecte
Projet :
Andreas Durr
Rue Emile-Yung 15
1205 Genève
Réalisation :
Beric Architectes SA
Boulevard des Promenades 2
1227 Carouge

Coordonnées
Chemin de la Colline
1197 Prangins

Conception 2002

Réalisation 2003 - 2005



SITUATION - PROGRAMME

Réponse à un marché fortement demandeur.
Programme de logements destiné à la propriété individuelle, l'ensemble d'habitations "Le Haut des Mélèzes" prend place sur la colline qui domine, à quelque 300 mètres, le vieux village de Prangins et le Château devenu Musée national.

Cette réalisation, implantée sur une parcelle de près d'un hectare, propose en réponse à un marché fortement demandeur, avec 26 villas individuelles groupées par trois, ainsi que trois petits immeubles de six appartements chacun.

La situation de la commune au voisinage de Nyon, la prédispose à une forte expansion: forte de plus de 3'000 habitants, elles bénéficient d'accès et de dessertes directs et confortables, que ce soit par transports privés ou publics, ses infrastructures ou celles de la région se révélant par ailleurs performantes et d'un grand attrait, compte tenu de la qualité de vie qui en découle.

PROJET

Alliage de la diversité et de la cohérence d'ensemble.
Point fort du projet, sa conception, susceptible de contribuer de façon déterminante à la tranquillité

Photos

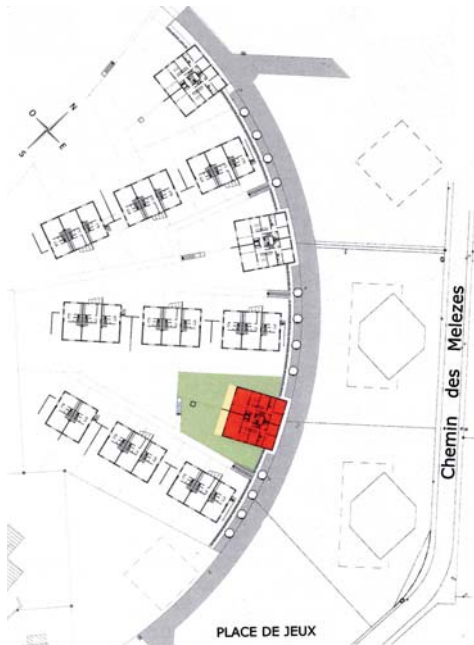
Cohérences d'image et de techniques, conception d'ensemble claire et utilisation rationnelle des aires disponibles s'allient pour que le quartier constitue une valeur durable et appréciée.



naturelle des lieux: toute l'organisation des constructions, leur répartition sur le site, les accès et circulations, ainsi que le parage des véhicules sont pensés pour permettre d'offrir un maximum de calme et de confort.

Les villas sont adaptables dans une mesure assez large aux exigences de chaque propriétaire: répartition des espaces intérieurs, équipements et finitions peuvent être définis au gré de chacun, dans des espaces habitables qui varient de 164 à 173 m² répartis sur deux niveaux et incluant au rez un séjour de 32 m² et une cuisine de 20 m². Le même principe prévaut pour les appartements, dont deux sur les six que comprend chaque immeuble, sont disposés en duplex. Les 120 à 160 m² proposés par ces logements peuvent être traités de façon individuelle, réservant un ensemble de séjour/salle à manger de 38 m² et une cuisine de 15 m².

Cette souplesse n'empêche en aucune manière le maintien de l'unité architecturale et urbanistique indispensables pour garantir la cohérence et la qualité du tout.



Situation



Rez supérieur, Immeuble A

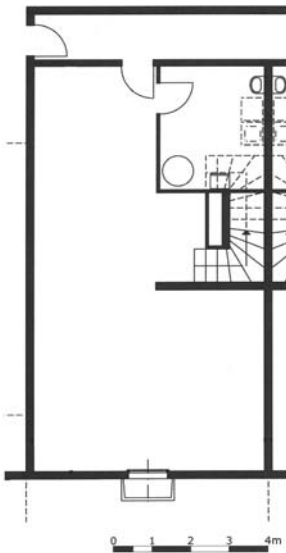




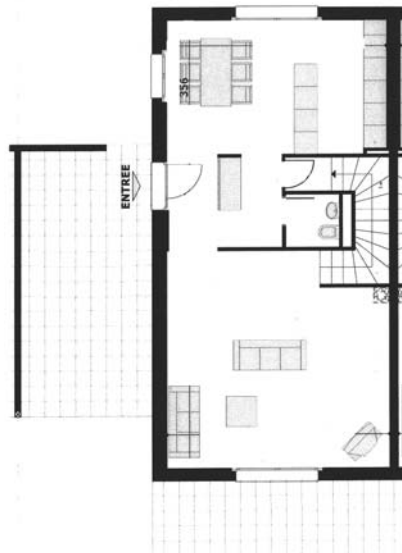
Un garage souterrain commun accueille une centaine de véhicules, chaque tranche de construction disposant de 30 places auxquelles on accède par un cheminement souterrain, directement au voisinage des villas ou de l'immeuble concerné. Ce dispositif présente le double avantage d'éliminer en surface une très grande proportion du trafic de desserte - seules une douzaine de places extérieures sont prévues - et d'offrir des aires aménagées privées ou communes totalisant globalement quelque 6'000 m² végétalisés.

Sur le plan constructif, les différentes unités répondent à des principes traditionnels et éprouvés, mis en oeuvre au moyen de matériaux modernes tels que la brique de terre cuite thermo-isolante, appareillée en façon de monolithe.

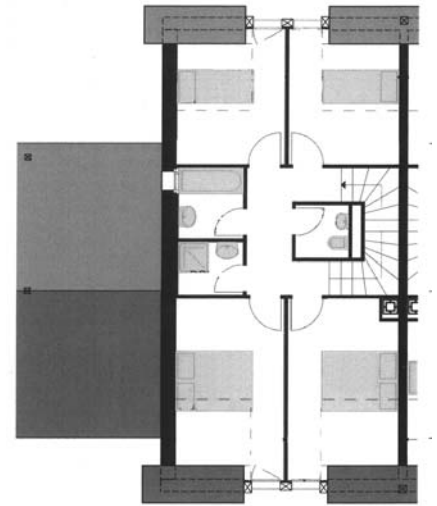
Globalement, ces dispositions permettent de satisfaire aux objectifs fixés par le programme, tout en garantissant des conditions économiques adaptées aux possibilités de la classe moyenne.



Sous-sol, Villa A13

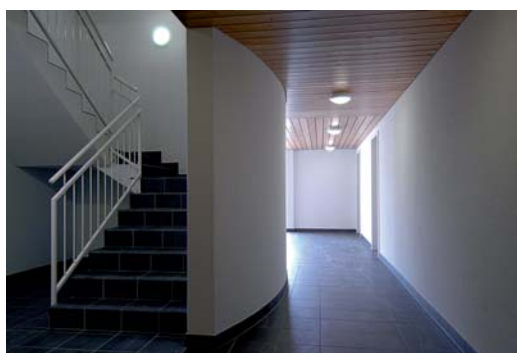


Rez-de-chaussée, Villa A13



Combles, Villa A13





CARACTÉRISTIQUES

| | |
|-----------------------|-------------------------|
| Surface du terrain | : 10'000 m ² |
| Surfaces engazonnées | : 6'000 m ² |
| Nombre de villas | : 26 |
| Nombre d'appartements | : 18 |
| Coût total | : 35'000'000. - |
| Places de parc int. | : 100 pl. |

ENTREPRISES ADJUDICATAIRES ET FOURNISSEURS

Liste non exhaustive

| | | | |
|-----------------------------|--|-------------------------|--|
| Terrassement | PERRIN Frères SA 1267 Vich | Serrurerie | AAV CONTRACTORS SA 1228 Plan-les-Ouates |
| Maçonnerie - Béton armé | Consortium RAMPINI & Cie SA et PERRIN Frères SA p.a. 1214 Vernier | Ascenseur | OTIS 1213 Petit-Lancy |
| Construction en bois | DURET SA 1231 Conches | Chapes | LAIK Sàrl 1808 Les Monts-de-Corsier |
| Marches en bois | HUG Christian 1201 Genève | Carrelages | PERRIN ET LANOIR SA 1260 Nyon |
| Ferblanterie-Couverture | TECHNIFACE Sàrl 1227 Les Acacias | Parquets | EGGLY SA 1227 Les Acacias |
| Étanchéité | GENEUX DANCET SA 1217 Meyrin | Papiers peints | EGGLY SA 1227 Les Acacias |
| Fenêtres, portes | NORBA SA 1227 Les Acacias | Crépis, peintures | NOBILE SA 1258 Perly |
| Protection contre le soleil | BAUMANN HÜPPE AG 1217 Meyrin | Plâtrerie | FLEURY & HOLLENSTEIN SA 1293 Bellevue |
| Installation électrique | KREUTZER & Cie SA 1205 Genève | Menuiserie | NORBA SA 1227 Les Acacias |
| Systèmes de verrouillage | QUINCAILLERIE DU LÉMAN 1030 Bussigny-près-Lausanne | Menuiserie courante | KENNGOTT SA 1290 Versoix |
| Chauffage | ALVAZZI CHAUFFAGE SA 1018 Lausanne | Agencements de cuisines | CM CUISINES SA 1260 Nyon |
| Ventilation | ALVAZZI VENTILATION SA 1350 Orbes | Nettoyage | IRISNET Sàrl 1227 Carouge |
| Sanitaire | RUTSCH Hubert 1228 Plan-les-Ouates | Aménagements extérieurs | BROCCARD PARCS ET JARDINS SA 1236 Cartigny |